

Índice Global de Productividad Laboral de las Actividades Primarias						
Periodo		Índices trimestrales (Base 2018=100)				
		Producto interno bruto	Población ocupada ¹	Horas trabajadas ¹	Productividad laboral con base en:	
					Población ocupada	Horas trabajadas
		(A)	(B)	(C)	D = (A÷B)*100	E = (A÷C)*100
2005	I	71.6	90.3	92.5	79.3	77.4
	II	73.5	90.6	95.3	81.1	77.2
	III	68.9	95.6	101.0	72.0	68.2
	IV	81.3	92.8	97.2	87.6	83.7
2006	I	74.4	88.9	93.9	83.7	79.2
	II	80.8	91.3	94.2	88.5	85.8
	III	68.2	91.5	94.6	74.6	72.1
	IV	89.6	92.2	94.8	97.2	94.5
2007	I	77.6	87.8	88.3	88.4	87.9
	II	85.4	88.5	89.8	96.5	95.1
	III	71.8	90.6	91.8	79.3	78.2
	IV	91.9	92.1	93.0	99.8	98.9
2008	I	76.5	88.1	89.3	86.8	85.6
	II	87.7	90.0	92.8	97.4	94.4
	III	70.7	92.3	93.8	76.6	75.4
	IV	94.5	92.7	94.1	101.9	100.4
2009	I	75.3	86.4	89.4	87.2	84.2
	II	85.5	89.9	90.2	95.1	94.8
	III	69.5	95.1	95.9	73.1	72.5
	IV	89.8	97.7	97.5	91.9	92.2
2010	I	73.6	87.7	86.7	83.9	84.9
	II	90.7	92.7	92.1	97.8	98.5
	III	73.8	93.4	92.3	79.0	80.0
	IV	89.9	94.1	94.3	95.5	95.3
2011	I	74.2	86.8	88.7	85.4	83.7
	II	80.3	90.0	88.9	89.2	90.3
	III	74.0	96.2	95.0	76.9	77.9
	IV	91.5	95.7	93.3	95.7	98.1
2012	I	76.9	90.9	90.8	84.6	84.7
	II	90.2	94.7	91.3	95.2	98.8
	III	74.4	97.0	95.3	76.7	78.1
	IV	97.9	99.2	99.0	98.7	98.9
2013	I	77.8	92.4	92.6	84.2	84.0
	II	94.4	94.9	92.9	99.4	101.6
	III	76.7	97.5	95.4	78.6	80.4
	IV	100.8	99.0	97.8	101.8	103.1
2014	I	81.3	94.7	94.1	85.9	86.5
	II	96.4	96.2	93.1	100.2	103.6
	III	80.7	99.2	98.4	81.4	82.0
	IV	102.2	98.9	98.4	103.3	103.8
2015	I	85.6	93.7	93.2	91.4	91.9
	II	95.6	97.5	96.8	98.0	98.7
	III	79.5	97.9	96.8	81.3	82.1
	IV	106.5	99.3	98.0	107.3	108.7
2016	I	84.7	92.3	91.5	91.8	92.6
	II	98.3	95.1	95.9	103.3	102.4
	III	84.7	99.1	99.3	85.5	85.3
	IV	110.4	99.8	99.3	110.6	111.1

Índice Global de Productividad Laboral de las Actividades Primarias						
Periodo		Índices trimestrales (Base 2018=100)				
		Producto interno bruto	Población ocupada ¹	Horas trabajadas ¹	Productividad laboral con base en:	
					Población ocupada	Horas trabajadas
		(A)	(B)	(C)	D = (A÷B)*100	E = (A÷C)*100
2017	I	89.6	94.2	97.0	95.0	92.3
	II	100.9	96.6	96.9	104.4	104.1
	III	84.9	100.6	100.7	84.5	84.4
	IV	115.0	101.9	101.6	112.9	113.2
2018	I	93.6	101.9	98.7	91.9	94.8
	II	104.9	97.1	98.9	108.0	106.0
	III	85.1	101.5	101.8	83.9	83.6
	IV	116.3	99.6	100.5	116.9	115.7
2019	I	95.6	95.5	98.6	100.1	97.0
	II	104.3	97.8	98.5	106.6	105.8
	III	86.7	101.9	103.2	85.0	84.0
	IV	114.6	100.6	101.0	113.9	113.4
2020	I	94.5	95.6	97.5	98.9	97.0
	II ²	103.0	81.1	74.5	127.0	138.3
	III ³	91.7	96.8	95.8	94.6	95.6
	IV	116.5	97.5	97.0	119.5	120.1
2021	I	95.1	95.7	98.2	99.4	96.8
	II	109.4	101.3	101.5	108.1	107.8
	III	90.4	103.1	103.4	87.7	87.4
	IV	120.2	101.1	101.3	118.9	118.6
2022	I	95.5	96.3	97.9	99.2	97.6
	II	108.9	99.9	100.5	109.0	108.4
	III	91.3	104.5	105.4	87.4	86.7
	IV	125.9	102.0	103.3	123.5	121.9
2023	I	95.4	97.4	100.4	98.0	95.0
	II	111.7	97.9	97.1	114.1	115.0
	III	96.4	99.7	99.1	96.7	97.3
	IV	126.3	95.6	94.8	132.1	133.2

Nota: Cifras preliminares a partir de 2023-III.
Cifras revisadas a partir de 2019-I.

¹ Debido a la reforma constitucional del Artículo 123, fracción III, que eleva la edad mínima para trabajar de 14 a 15 años, publicado en el Diario Oficial de la Federación del 17 de junio de 2014, los índices de población ocupada y de horas trabajadas están contruidos con información que incluye a las personas ocupadas de 15 años y más.

² Con motivo de la emergencia sanitaria, el levantamiento de las encuestas cara a cara del INEGI, entre las que se encuentra la ENOE, se suspendió temporalmente. Por tanto, la información sobre población ocupada y horas trabajadas correspondiente a abril, mayo y junio se obtuvo mediante la Encuesta Telefónica de Ocupación y Empleo (ETOE). Esta Encuesta utilizó el mismo cuestionario de la ENOE, pero su muestra fue sustancialmente menor y el método de captación de información fue telefónico en lugar de presencial. Por tanto, la información del segundo trimestre no es estrictamente comparable con la de los otros periodos, pero es una aproximación a la información que tradicionalmente capta la ENOE, por lo que la comparación resulta útil como medida de referencia.

³ Las cifras de población ocupada y horas trabajadas a partir del tercer trimestre se obtienen de la Encuesta Nacional de Ocupación y Empleo Nueva Edición (ENOEN).

Fuente: INEGI, Sistema de Cuentas Nacionales de México (SCNM) y Encuesta Nacional de Ocupación y Empleo (ENOE).



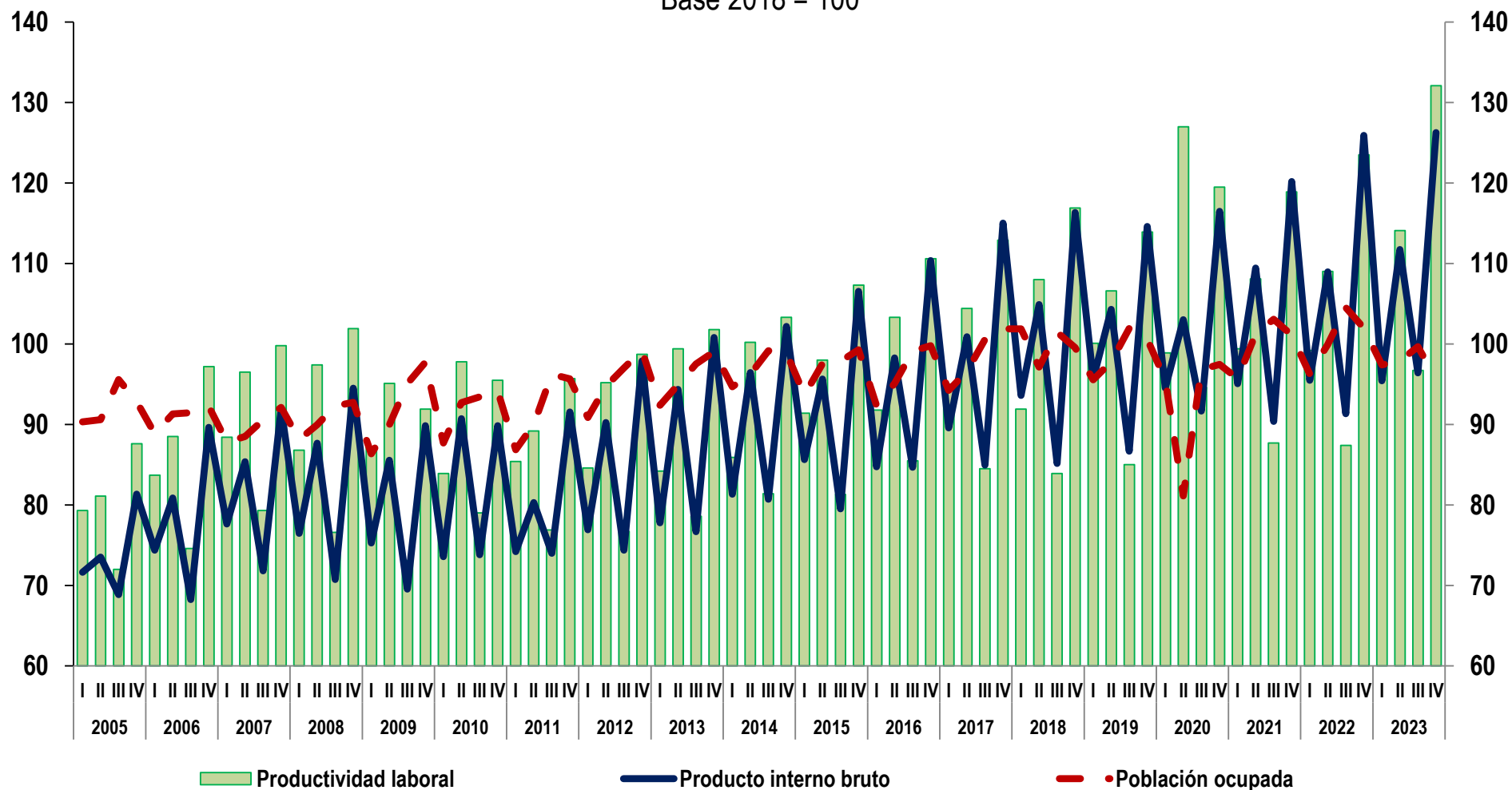
[Gráfica trimestral de productividad laboral con base en la población ocupada](#)



[Gráfica trimestral de productividad laboral con base en horas trabajadas](#)

Índice global trimestral de productividad laboral de las actividades primarias con base en la población ocupada

Base 2018 = 100



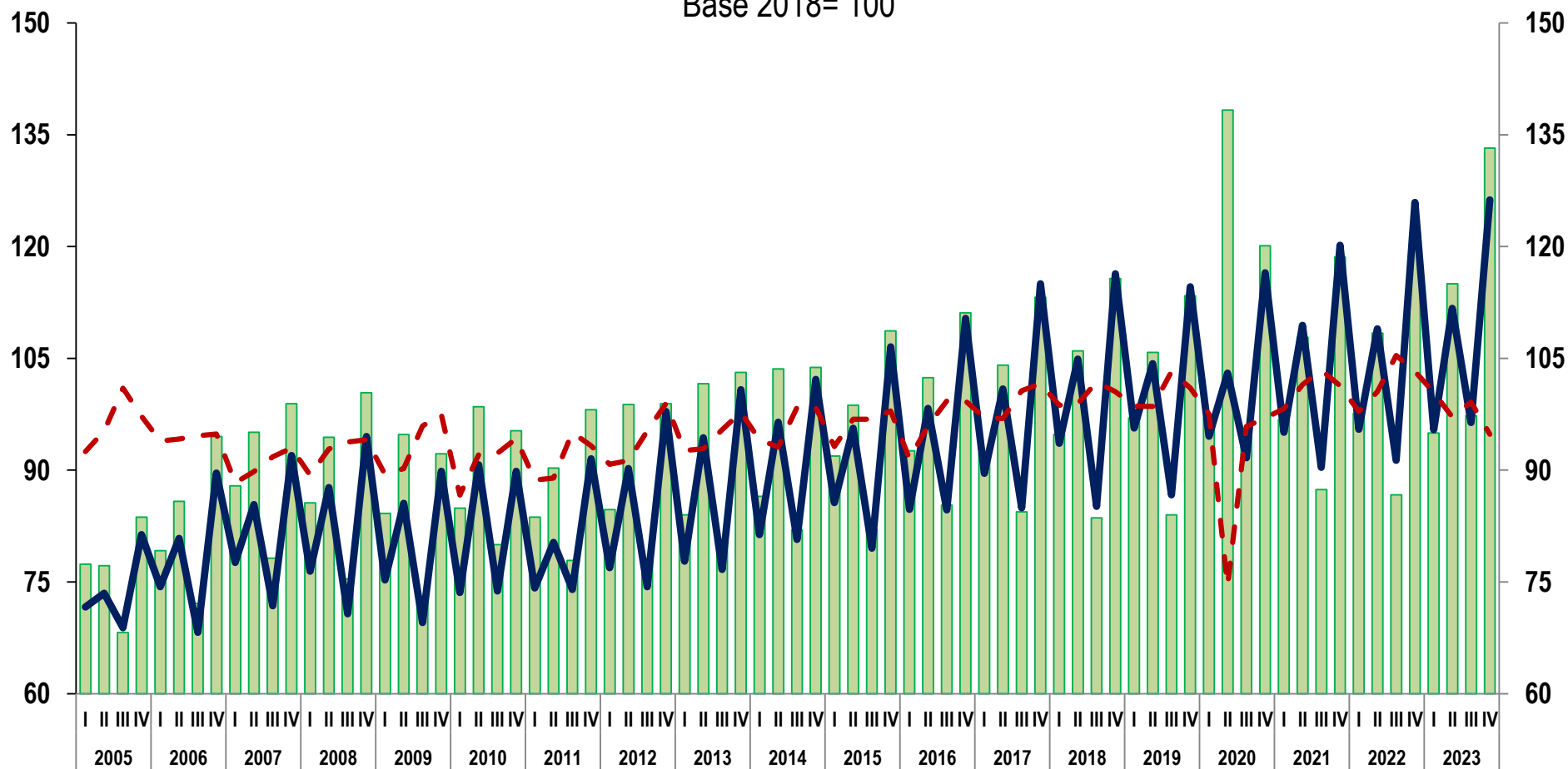
Nota: Cifras preliminares a partir de 2023-III.

Cifras revisadas a partir de 2019-I.

Fuente: INEGI, Sistema de Cuentas Nacionales de México (SCNM) y Encuesta Nacional de Ocupación y Empleo (ENOE).

Índice global trimestral de productividad laboral de las actividades primarias con base en horas trabajadas

Base 2018= 100



Productividad laboral

Producto interno bruto

Horas trabajadas

Nota: Cifras preliminares a partir de 2023-III.

Cifras revisadas a partir de 2019-I.

Fuente: INEGI, Sistema de Cuentas Nacionales de México (SCNM) y Encuesta Nacional de Ocupación y Empleo (ENOE).

Índice Global de Productividad Laboral de las Actividades Primarias					
Periodo	Índices anuales (Base 2018=100)				
	Producto interno bruto	Población ocupada ¹	Horas trabajadas ¹	Productividad laboral con base en:	
				Población ocupada	Horas trabajadas
	(A)	(B)	(C)	$D = (A \div B) * 100$	$E = (A \div C) * 100$
2005	73.8	92.3	96.5	80.0	76.5
2006	78.3	91.0	94.4	86.0	82.9
2007	81.7	89.7	90.7	91.0	90.0
2008	82.3	90.8	92.5	90.7	89.0
2009	80.1	92.3	93.3	86.7	85.8
2010	82.0	92.0	91.3	89.1	89.8
2011	80.0	92.2	91.5	86.8	87.5
2012	84.8	95.4	94.1	88.9	90.2
2013	87.4	96.0	94.7	91.1	92.3
2014	90.2	97.2	96.0	92.7	93.9
2015	91.8	97.1	96.2	94.6	95.5
2016	94.5	96.6	96.5	97.9	97.9
2017	97.6	98.3	99.1	99.3	98.5
2018	100.0	100.0	100.0	100.0	100.0
2019	100.3	99.0	100.3	101.3	100.0
2020	101.4	92.7	91.2	109.4	111.2
2021	103.8	100.3	101.1	103.5	102.6
2022	105.4	100.7	101.8	104.7	103.6
2023	107.5	97.6	97.9	110.0	109.8

Nota: Cifras preliminares a partir de 2023. Cifras revisadas a partir de 2019.

¹ Debido a la reforma constitucional del Artículo 123, fracción III, que eleva la edad mínima para trabajar de 14 a 15 años, publicado en el Diario Oficial de la Federación del 17 de junio de 2014, los índices de población ocupada y de horas trabajadas están contruidos con información que incluye a las personas ocupadas de 15 años y más.

Fuente: INEGI, Sistema de Cuentas Nacionales de México (SCNM) y Encuesta Nacional de Ocupación y Empleo (ENOE).

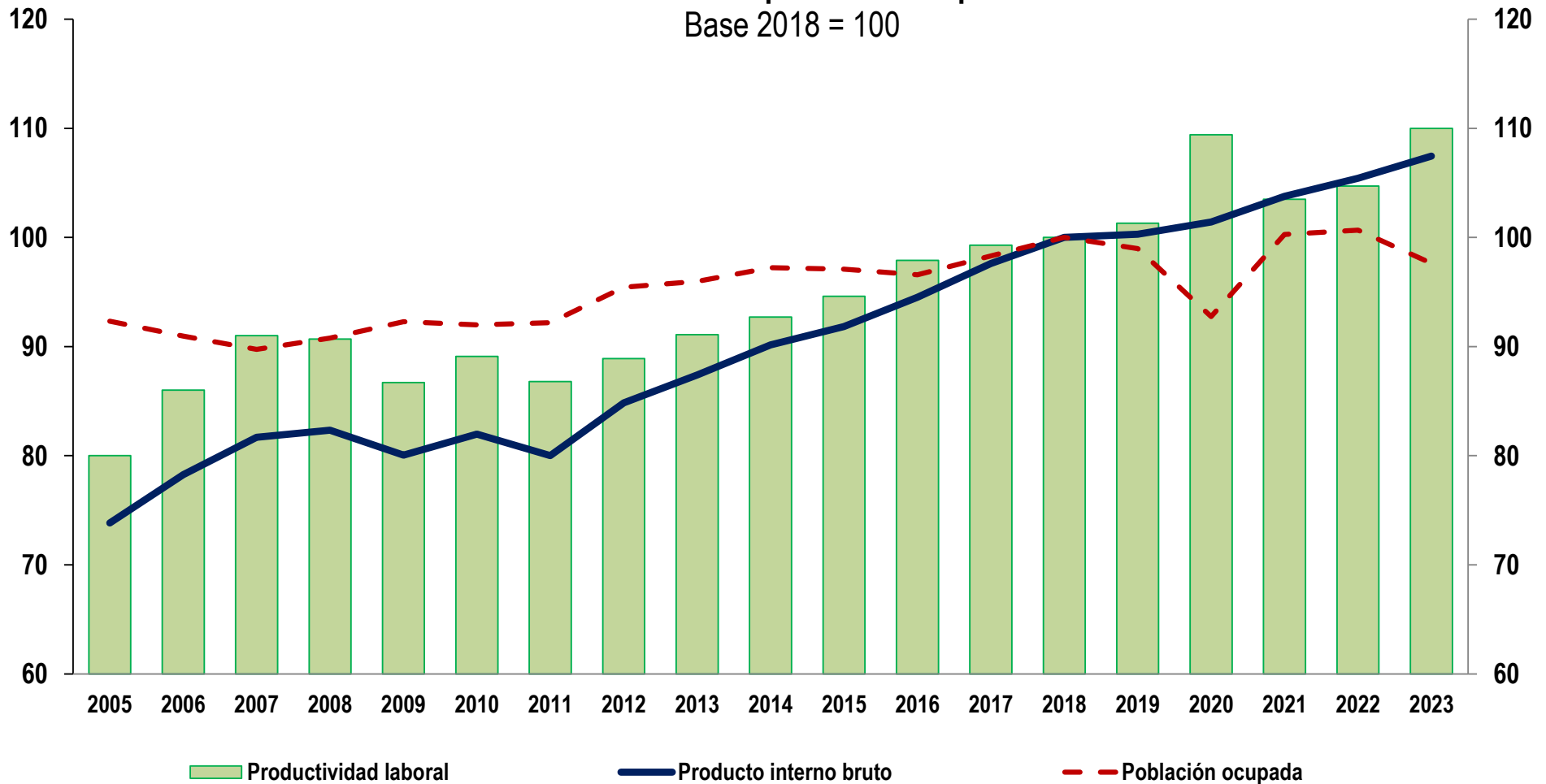


[Gráfica anual de productividad laboral con base en la población ocupada](#)



[Gráfica anual de productividad laboral con base en horas trabajadas](#)

Índice global anual de productividad laboral de las actividades primarias con base en la población ocupada Base 2018 = 100

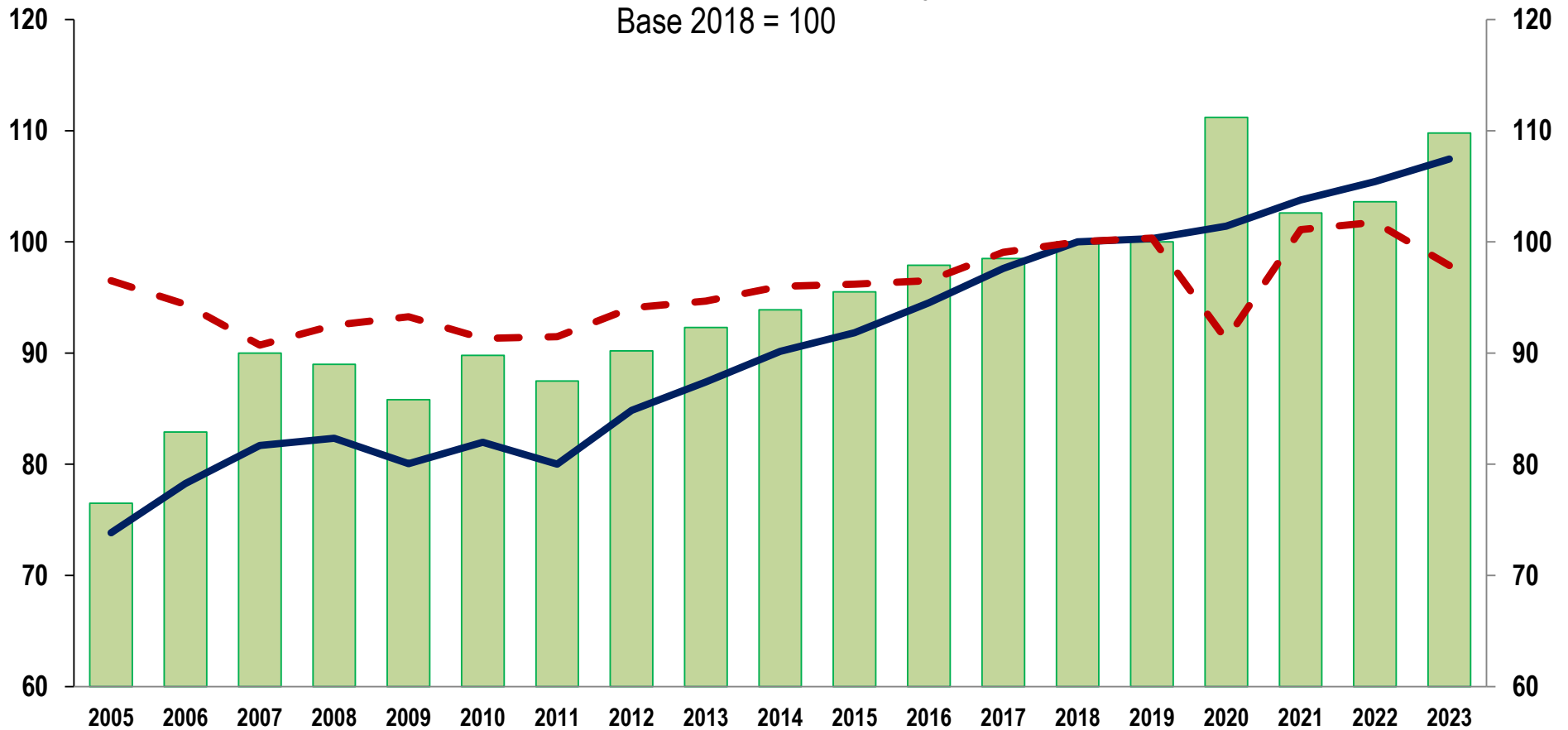


Nota: Cifras preliminares a partir de 2023.
Cifras revisadas a partir de 2019.

Fuente: INEGI, Sistema de Cuentas Nacionales de México (SCNM) y Encuesta Nacional de Ocupación y Empleo (ENOE).

Índice global anual de productividad laboral de las actividades primarias con base en horas trabajadas

Base 2018 = 100



Productividad laboral

Producto interno bruto

Horas Trabajadas

Nota: Cifras preliminares a partir de 2023.

Cifras revisadas a partir de 2019.

Fuente: INEGI, Sistema de Cuentas Nacionales de México (SCNM) y Encuesta Nacional de Ocupación y Empleo (ENOE).